



Szkolenie produktowe MAX Power



Co to jest ster strumieniowy i dlaczego go potrzebujemy?

Dziobowy / rufowy ster strumieniowy to urządzenie napędowe umieszczone na dziobie / rufie, które zapewnia boczny (lewy i prawy) ciąg, dzięki czemu jednostka jest bardziej zwrotna.

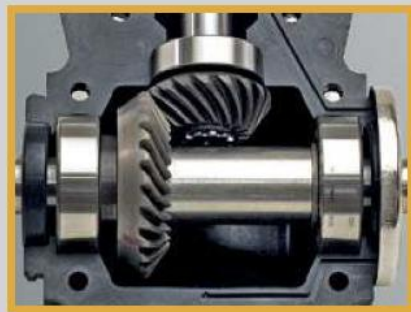


O firmie MAX Power

Założona w 1987 roku firma Max Power opracowała szeroką gamę rozwiązań dedykowanych jachtom wszystkich typów i rozmiarów. Marka konsekwentnie rozwija swoje portfolio produktowe, projektując i produkując urządzenia na terenie Unii Europejskiej, z zachowaniem najwyższych standardów jakości..



Corrosion free composite drive legs eliminate the need for anodes and offer high manufacturing tolerances.



Drive legs are pre-filled with oil and then sealed for life for zero maintenance.



Case hardened spiro-conical gears guarantee a silent, smooth operation, and a long lifespan.



Stainless Steel protection caps secure the seals from fishing lines.



High efficiency purpose built DC motors ensure outstanding performance and long runtime ratings.



Solid copper contact bars guarantee safe, high power connections.

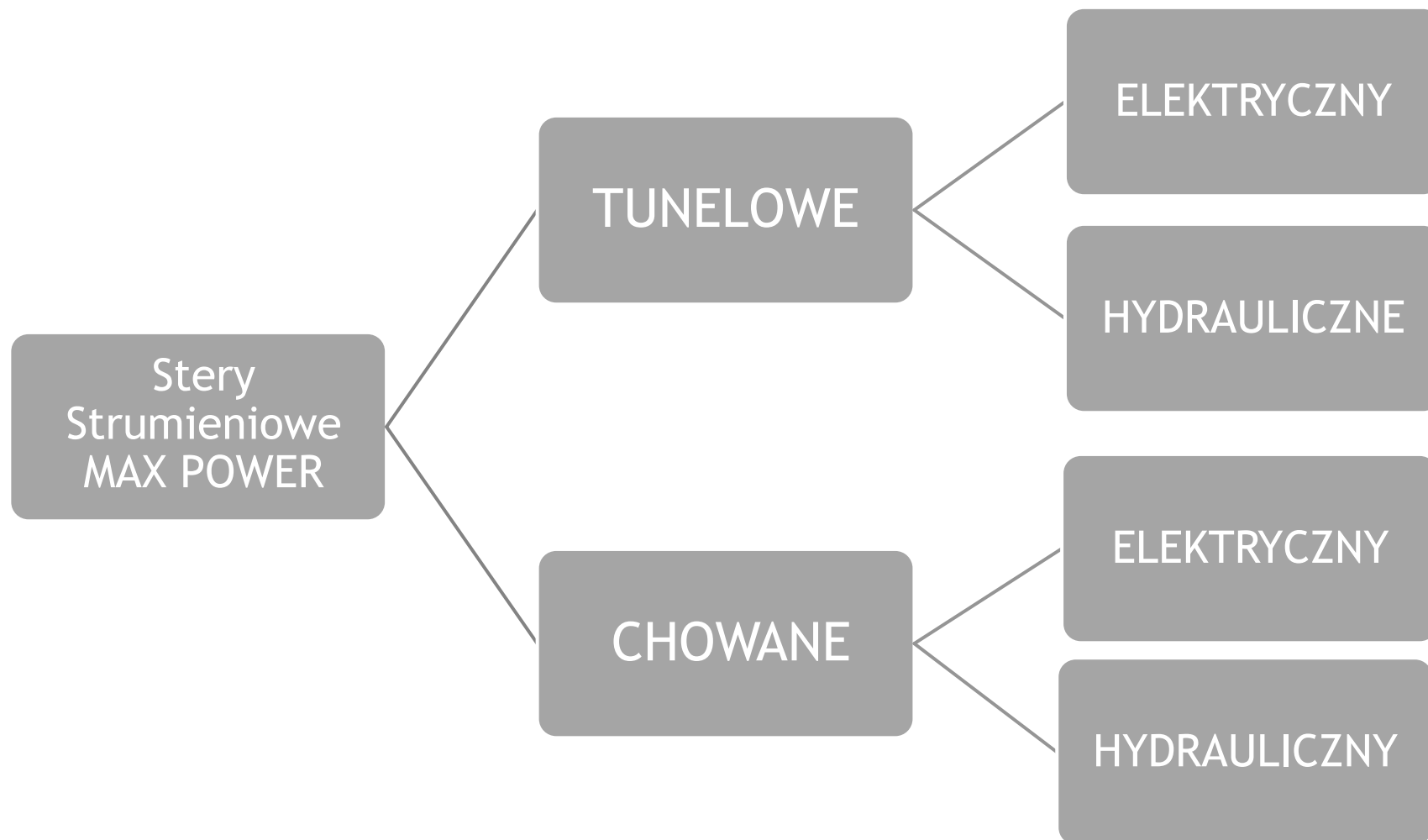


Purpose built high specification DC contactors are both safe and durable.

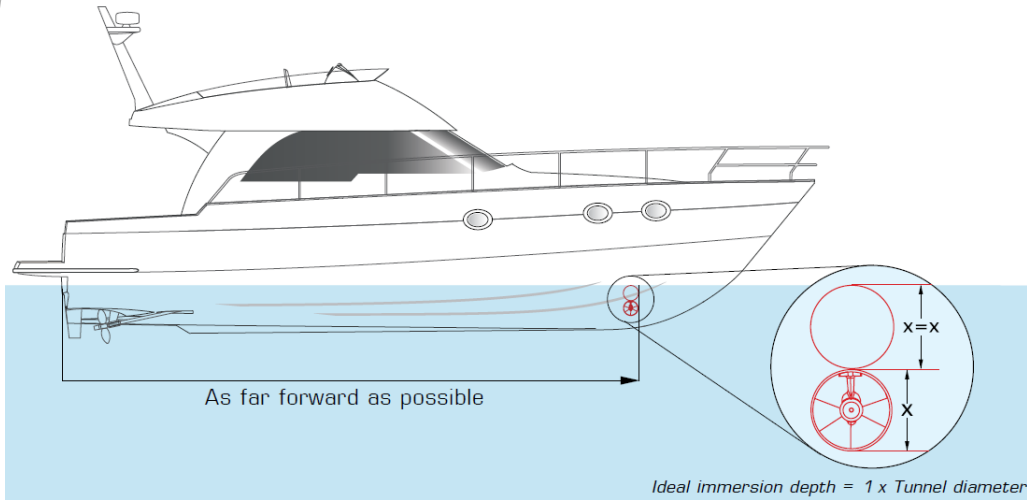
Konkurencja



Gama produktów MAX Power

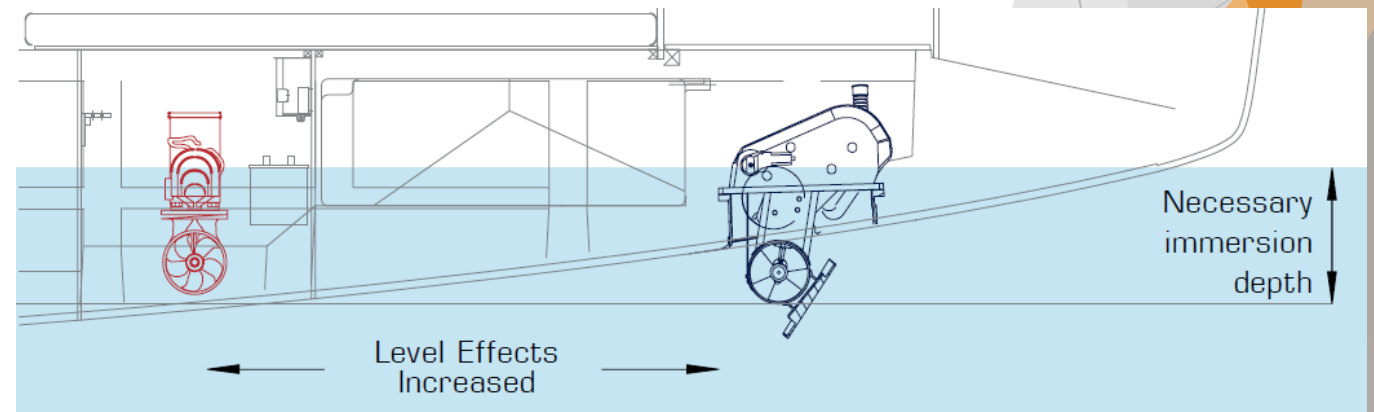


Ster strumieniowy (SS) tunelowy czy chowany (retrakcyjny)



Stery tunelowe są idealne do łodzi motorowych, jachtów motorowych i jachtów żaglowych z głębokim kilem, w których osiągi nie są priorytetem.

Chowane stery strumieniowe nadają się głównie do nowoczesnych jachtów żaglowych. Gdy są schowane, nie wpływają na opór jachtu i nie zmniejszają osiągow żeglugi przy słabych wiatrach



Jak wybrać ster strumieniowy?

Tabele doboru sterów strumieniowych zawarte w katalogu MAX Power stanowią dobre narzędzie pomocnicze przy doborze odpowiedniego modelu dla klienta.

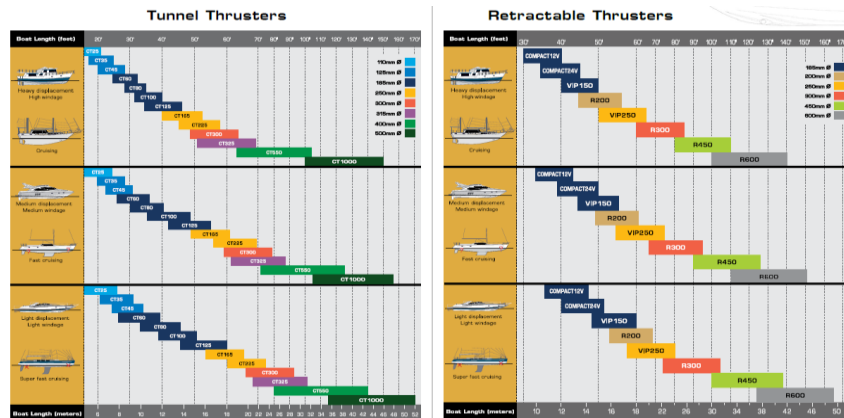
Aby skorzystać z tych tabel, należy uwzględnić dwa czynniki (nie licząc długości jednostki):

1. Relatywne wymiary jachtu oraz jego powierzchnia podatna na wiatr (windage)

Dla jednostek o tej samej długości powierzchnia wystawiona na bezpośredni wiatr boczny może znacząco różnić się w zależności od konstrukcji kadłuba i nadbudowy.

2. Warunki eksploatacji jednostki (wymagana siła steru strumieniowego)

Różni ludzie mają różne zastosowania dla swoich łodzi. Na przykład jacht ekspedycyjny przeznaczony do rejsów dookoła świata będzie miał inne wymagania niż łódź rekreacyjna cumowana na jeziorze. Podsumowując, część użytkowników będzie preferować ster strumieniowy o większej mocy niż inni. Jeżeli długość jednostki na wykresie doboru odpowiada więcej niż jednemu sterowi strumieniowemu, ostateczny wybór zależy od warunków i sposobu eksploatacji jednostki.



UWAGA: Właściwy dobór odpowiedniego (SS) do łodzi jest skomplikowany i zależy od szeregu czynników. Zawsze należy pamiętać o uzyskaniu specyfikacji technicznych i wymagań od klienta.

UWAGA: każdy ster strumieniowy MAX Power jest kompatybilny z określonym pilotem zdalnego sterowania



Elektryczny ster strumieniowy tunelowy **CT 100**



SS z zabezpieczeniem zapłonu **CT100-IP**



Hydrauliczny SS tunelowy **CT HYD 125**



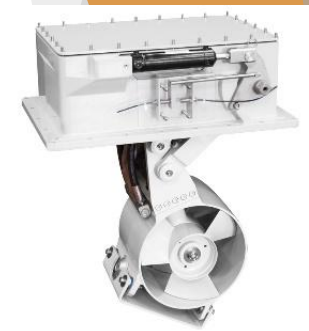
Ster strumieniowy **CT 100**



Akcesoria



Elektryczny pionowo wysuwany ster strumieniowy - **VIP 150 i 250**



Hydraulicznie wysuwany ster strumieniowy **R300**



Elektryczny wysuwany ster strumieniowy - **COMPACT RETRACT**



Adapter rufowy do pędników tunelowych

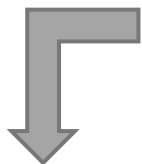


Oslony adaptera rufowego

Dziobowe i rufowe stery strumieniowe
Elektryczne 12/24 V i hydrauliczne
Chowane i rufowe stery strumieniowe
Panele sterowania i zdalne sterowanie



Cofanie mechanizmu do pozycji „travel”



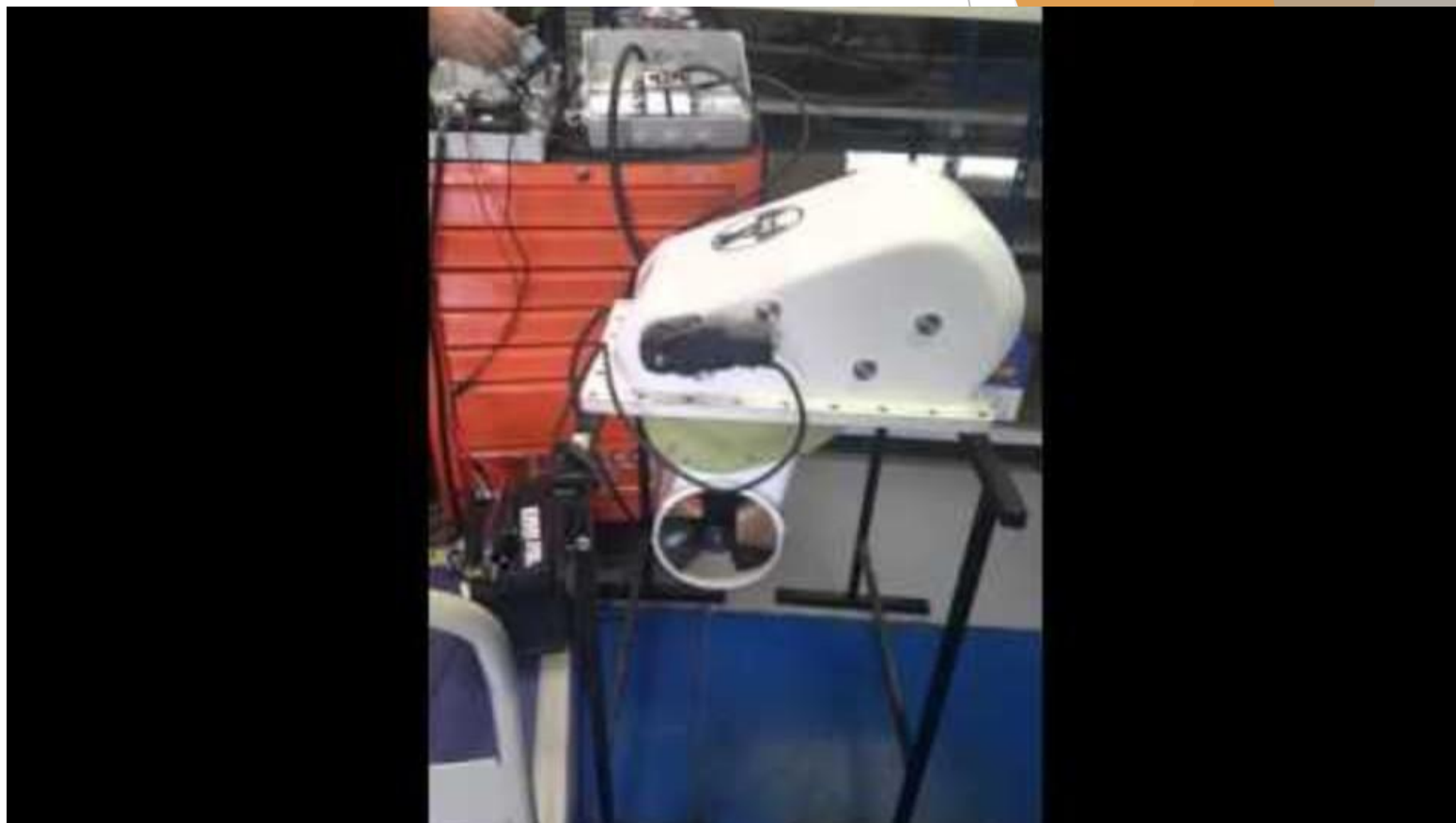
Ster
strumieniowy
jest zamknięty



Ster
strumieniowy
zaczyna się
otwierać



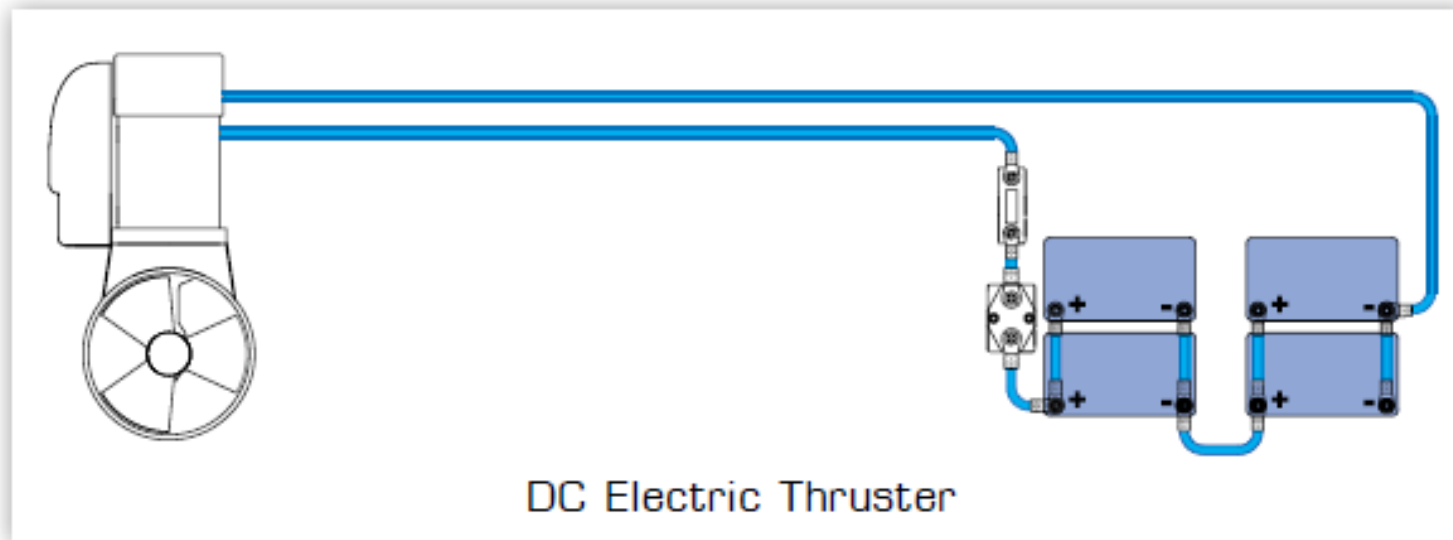
Ster
strumieniowy
całkowicie
opuszczony



Elektryczne czy hydrauliczne źródło zasilania?

Dziobowe i rufowe stery strumieniowe, chowane lub tunelowe, wymagają źródła zasilania.

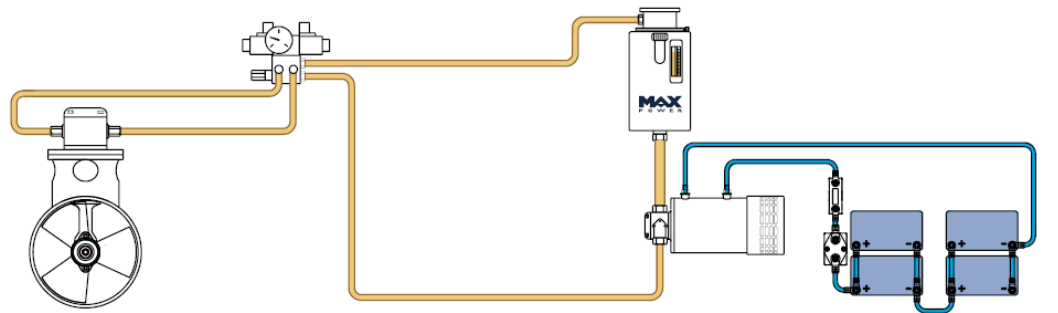
Na jachcie może to być silnik elektryczny 12/24 V DC lub silnik hydrauliczny. Zasilanie prądem stałym pochodzi z baterii akumulatorów dedykowanych do zasilania SS



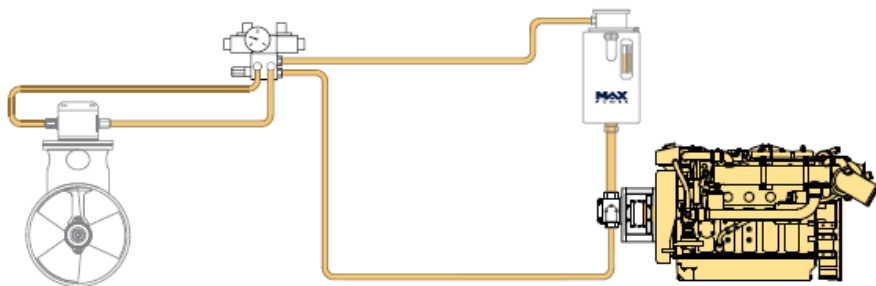
Elektryczne czy hydrauliczne źródło zasilania?

Układ hydrauliczny musi *zapewnić* zasilanie silnika hydraulicznego, który napędza ster strumieniowy.

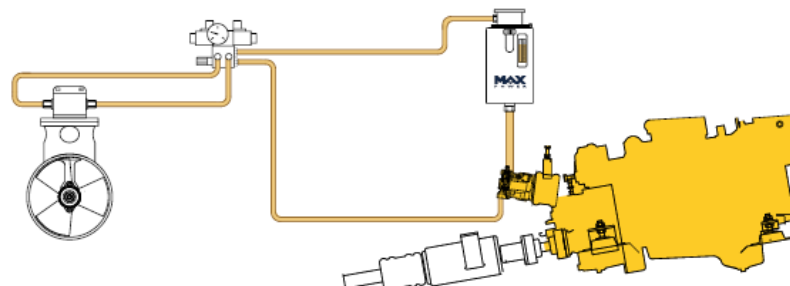
Można to zrealizować na dwa sposoby:
poprzez napędzanie pompy hydraulicznej z banku zasilania DC (akumulatorów).



Poprzez pobór mocy z silnika spalinowego (za pośrednictwem pompy hydraulicznej) oraz przystawki odbioru mocy PTO (Power Take-Off).

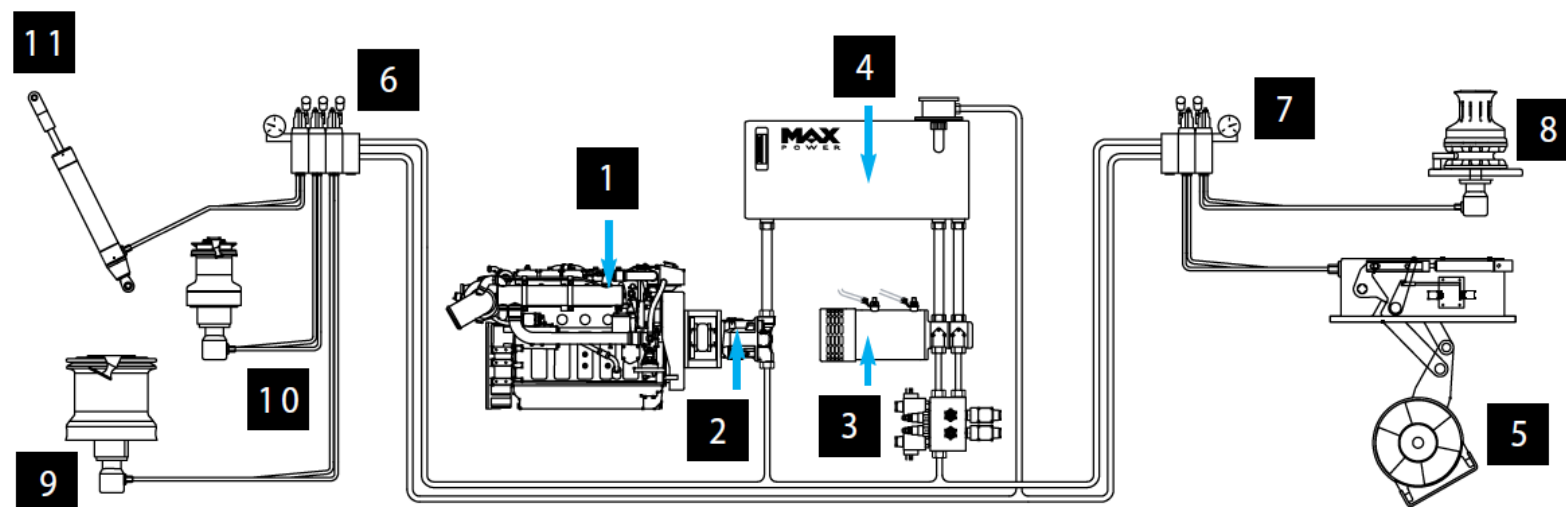


Fixed displacement pump fitted to generator mounted PTO



Variable displacement pump fitted to gearbox mounted PTO

Zintegrowany system hydrauliczny na łodzi

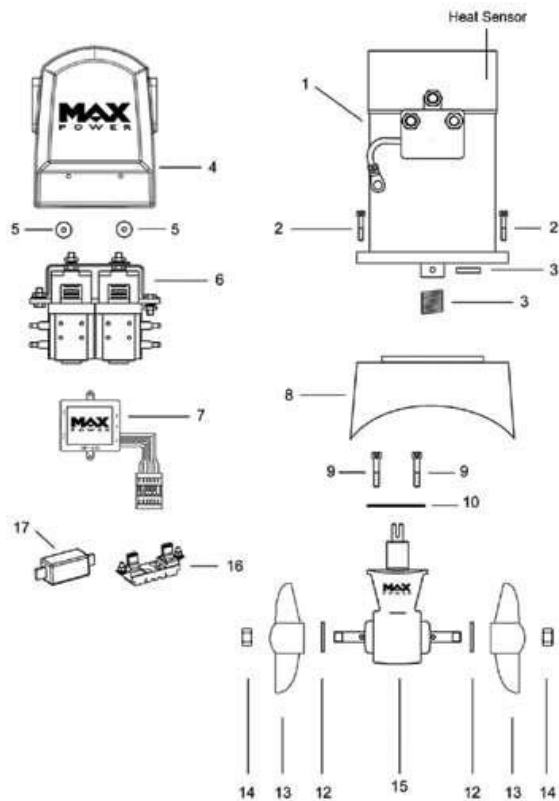


- 1 Generator with PTO
- 2 Variable displacement pump
- 3 DC power pack
- 4 Oil tank with filtration and gages
- 5 Thruster
- 6 Control Valve
- 7 Control Valve
- 8 Windlass
- 9 Winch
- 10 Winch
- 11 Hydraulic ram

Korzyści z zastosowania agregatu hydraulicznego

- ✓ Lepszy rozkład masy na jachcie
- ✓ Możliwość zamontowania SS w wąskich i wilgotnych miejscach, takich jak schowki na żagle
- ✓ Pozwala na umieszczenie zasilacza na jednej krawędzi, umożliwiając jednocześnie instalację SS w skrajnych częściach jachtu

Wsparcie posprzedażowe



- Rozłożone schematy dla całej gamy sterów strumieniowych
- Prosty dobór części zamiennych na stronie internetowej MAX Power
- Globalna sieć współpracowników



Dziękujemy!